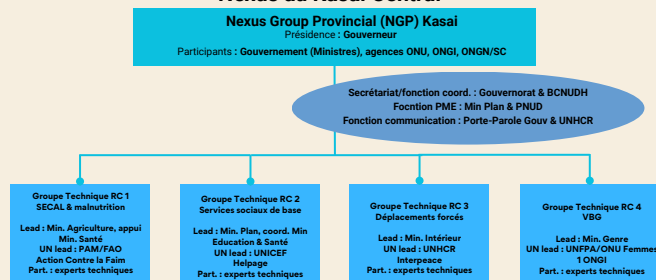


Schéma de la structure de coordination Nexus au Kasai Central



6. LES FONCTIONS DU NGP-K

Les actions du NGP-K se résument en 3 fonctions :

- **La fonction coordination** : consiste à assurer la synergie, la cohérence et la complémentarité entre les 3 piliers dans les interventions. Le Gouverneur de Province en est le lead, appuyé par un secrétariat technique assuré par le BCNUDH (à remplacer) et le Secrétariat exécutif du Gouvernement provincial, avec l'accompagnement de l'analyste nexus du Bureau du Coordonnateur Résident (RCO) qui effectue des missions au Kasai. Le co-leadership des 3 piliers est assuré comme suivant :

1. *Pilier Humanitaire* : UNHCR ;
2. *Pilier Développement* : PNUD ; et
3. *Pilier Paix* : Interpeace et Task Force Paix.

Une **feuille de route** (check-list) des activités se développe comme stratégie de mise en œuvre du nexus à l'échelle provinciale, au niveau du NGP-K et en fonction de chaque Résultat Collectif, au niveau des GT.

- **La fonction suivi et évaluation** consiste à développer des outils de planification et de monitoring des Résultats Collectifs et impacts des interventions HDP sur le terrain. Le leadership est assuré par le ministère du Plan qui bénéficie de l'appui technique du PNUD. Trois outils de planification, suivi et évaluation (en l'occurrence une cartographie 3W, un cadre des résultats et un outil de planification quinquennale) sont déjà élaborés par le ministère du Plan et régulièrement actualisés par chaque GT respectif.
- **La fonction communication et plaidoyer** consiste à assurer une compréhension commune de l'approche nexus tant au niveau local, national et international, sa

vulgarisation à travers des outils de communication et la mobilisation des ressources pour combler les gaps programmatiques afin d'atteindre les Résultats Collectifs. Le ministère en charge de la Communication en assure le lead.

7. AVANTAGE DE L'APPROCHE NEXUS POUR LE KASAI

- Alignement du nexus par rapport aux priorités définies dans le programme d'action du gouvernement pour le développement provincial ;
- Visibilité des interventions HDP majeures et possibilité d'identifier les gaps programmatiques face aux besoins de la province ;
- Une réflexion multidimensionnelle et stratégiques, pour des réponses compréhensives aux causes profondes des crises ;
- Leadership du Gouvernement provincial et renforcement de ses capacités dans la coordination et le suivi des différentes réponses aux crises HDP ;
- Transparence et redevabilité à travers les outils de travail permettant la localisation et la bonne gouvernance collective des interventions HDP ; et
- Implication des PTF dans l'analyse des crises et les planifications pluriannuelles des interventions.

8. CONTRAINTES OPÉRATIONNELLES AU KASAI

- Les ONG nationales et organisations de la société civile disposent des capacités limitées pour une meilleure pérennisation des impacts des interventions HDP.
- Les interventions HDP non basées sur un plan d'action commun spécifique aux territoires/secteurs/villages comme zones de convergences.
- Capacité technique limitée dans la programmation du nexus sur base des données pour une meilleure coordination du suivi-évaluation et le rapportage.
- Besoin de renforcer l'analyse commune de l'impact des interventions HDP ayant pris fin sur les communautés et personnes affectées.

Pour plus d'information contactez :

- (1) Le Gouvernement provincial du Kasai ;
- (2) Le ministère provincial du Plan du Kasai ; ou
- (3) Le RCO-Kananga, Analyste nexus

Marcel Banza : marcel.banzamwengula@un.org



REPUBLIQUE DEMOCRATIQUE DU CONGO
PROVINCE DU KASAI



L'APPROCHE NEXUS DANS LE KASAI



Août 2024

1. LE NEXUS ET SES RÉSULTATS COLLECTIFS EN RDC

Le nexus n'est pas un projet, mais une approche qui vise améliorer, sur la base d'analyses communes, **la complémentarité, la convergence, la cohérence entre les actions humanitaire de développement et de paix (HDP)**.

L'objectif est de réduire les vulnérabilités et les risques et, ce faisant, les besoins humanitaires, en **s'attaquant aux causes sous-jacentes** des crises, y compris à travers des **actions simultanées**. Il s'agit d'une nouvelle manière de travailler qui permet de dépasser les silos.

En RDC l'approche a été **lancée depuis 2019** sous le leadership du gouvernement congolais et du Représentant Spécial adjoint du Secrétaire Général des Nations Unies/ Coordonnateur Résident/ Coordonnateur Humanitaire, avec l'appui de l'OCDE. Il s'agit d'une approche de coordination stratégique et opérationnelle qui se traduit par un **travail collectif des acteurs des trois piliers HDP**.

L'approche se focalise **sur la convergence géographique** des interventions, **la complémentarité stratégique et programmatique** des trois piliers HDP autour de Résultats Collectifs à atteindre ensemble sur une période initiale de 5 ans :

- Réduction de l'insécurité alimentaire et de la malnutrition ;
- Augmentation de l'accès aux services de base inclusifs de qualité ;
- Réduction du nombre de personnes en situation de déplacement forcé ; et
- Réduction de la prévalence des violences basées sur le genre (VBG).

L'approche nexus a été intégrée dans les principaux cadres stratégiques au niveau national, notamment : le Plan National Stratégique de Développement, le Plan de Réponse Humanitaire, le Cadre de Coopération des Nations Unies, et la Politique Nationale de l'Aide.

2. LES ACTEURS/ACTRICES DU NEXUS KASAÏ

Les acteurs/actrices du nexus au Kasai sont :

- Le Gouvernement provincial et les divisions/services techniques de l'Etat ;
- Les agences des Nations Unies ; et
- Les ONG internationales et nationales/organisations de la société civile.
- Les partenaires techniques et financiers (PTF) accompagnent le nexus Kasai en siégeant à Kinshasa et en organisant des visites de terrain dans les différents territoires de la province.

3. HISTORIQUE DU CHOIX DU KASAÏ COMME PROVINCE PILOTE DU NEXUS

Du 27 au 29 avril 2021, un atelier d'opérationnalisation de l'approche nexus a été organisé pour le Kasai et Kasai Central. Cet atelier regroupait plus de 70 personnes (gouvernement, société civile, PTF, des ONG nationales et internationales et des agences des Nations Unies) de ces deux provinces.

Le choix du Kasai comme province pilote a été fait en fonction de chaque pilier du nexus, comme suit :

- Les besoins humanitaires et chroniques énormes liés aux problèmes structurels ;
- Les conditions sécuritaires favorables pour l'accroissement des activités de résilience et de développement ; et
- La persistance de conflits intercommunautaires nécessitant une approche de complémentarité entre les interventions l'humanitaire, de développement et de paix.

4. CHOIX DES TERRITOIRES PILOTES

A l'issue des réflexions de l'atelier, ci-dessus, les territoires de **Mweka et Tshikapa** ont été choisis comme territoires pilotes pour la mise en œuvre de la première phase de l'approche nexus. Ce choix a été guidé sur la base des critères suivants :

- **Besoins humanitaires ;**
- **Accès physique/sécuritaire ;**
- **Potentialité de développement ; et**
- **Présence opérationnelle des acteurs/actrices.**

Le Nexus Groupe Provincial du Kasai (NGP-K), présidé par SEM le Gouverneur de Province, est habilité à réévaluer et étendre le nexus sur d'autres territoires, en fonction des critères et interventions HDP alignés sur les priorités stratégiques de la province.

5. MÉCANISMES DE COORDINATION DE L'APPROCHE NEXUS

Dans le but d'assurer une meilleure synergie et cohérence entre les acteurs/actrices, un mécanisme de coordination à deux niveaux a été adopté (voir schéma ci-dessous). Il s'agit de :

- Niveau 1 : le **NGP-K**, sous le lead du **Gouverneur de Province**, regroupe les autorités administratives et politiques, les représentants de la société civile, des ONG nationales/internationales et des agences des Nations Unies. Les représentants des bailleurs participent aux réunions du NGP-KC lors de leurs visites dans la province.
- Niveau 2 : **quatre Groupes Thématiques (GT)** ont été établis en fonction de chaque Résultats Collectifs du nexus en RDC. Sous le lead des **ministères sectoriels**, chaque GT regroupe les experts, les praticiens et les acteurs/actrices de terrain dans les domaines des Résultats Collectifs.