

SDG LEADERSHIP LAB : NOUVEAU MOMENTUM AUTOUR DE L'APPROCHE NEXUS

De septembre 2023 à avril 2024, un [SDG Leadership Lab](#) a été organisé à l'initiative du Représentant spécial adjoint, Coordonnateur Résident des Nations Unies et Coordonnateur Humanitaire (DSRSG/RC/HC), de l'Equipe Humanitaire Pays (EHP) et de l'Equipe Pays des Nations Unies (EPNU). Ce Laboratoire de leadership pour les Objectifs de Développement Durable est un programme du *Presencing Institute* en collaboration avec DCO et OCHA, qui a déjà été réalisé dans une trentaine de pays afin de renforcer les capacités de leadership, de collaboration et d'innovation des EHP et des EPNU.

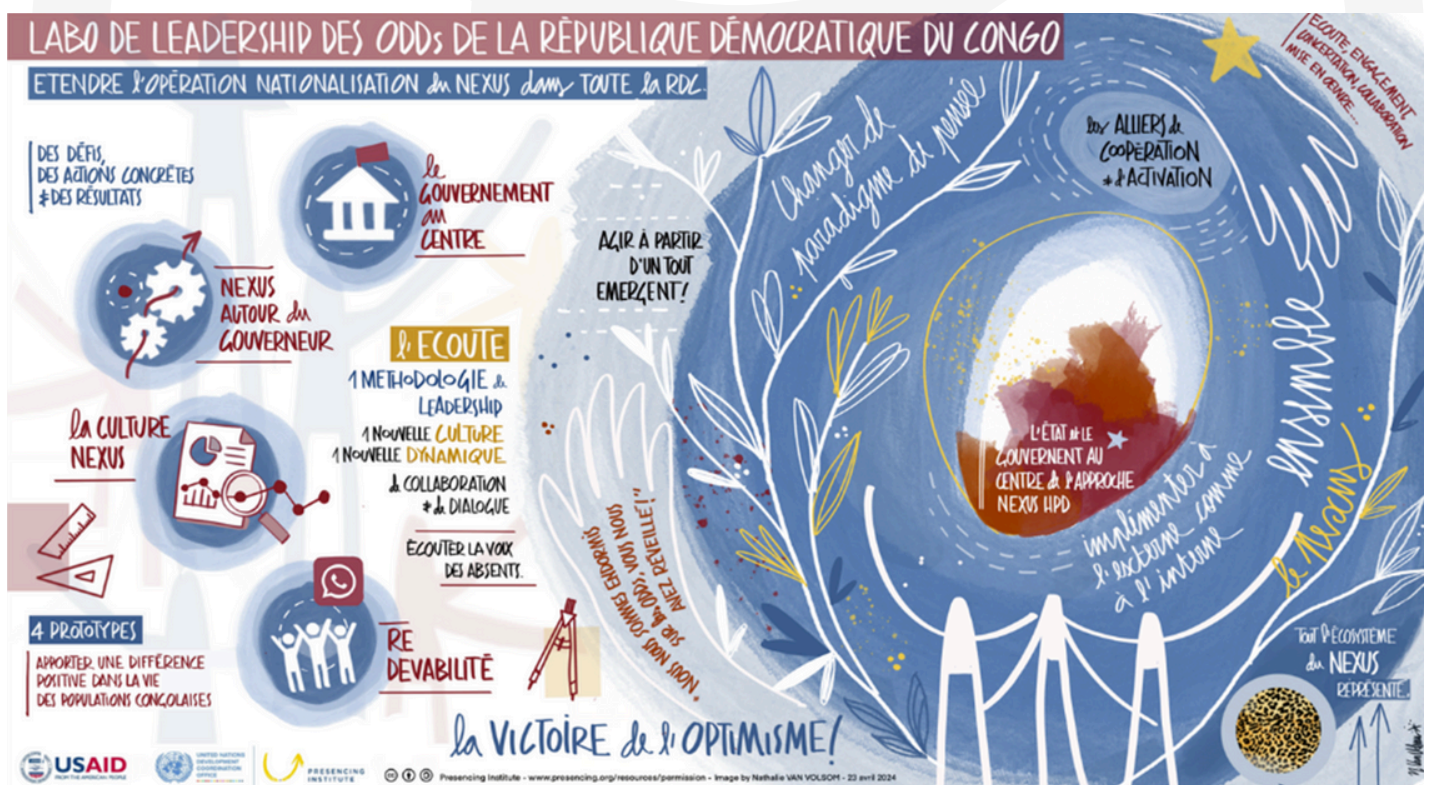
Pour la RDC le thème du Lab était l'approche nexus. Les objectifs étaient notamment d'établir une vision commune, de réfléchir sur la collaboration entre les parties prenantes ; et d'identifier de nouveaux leviers de changement et domaines d'action conjointe.

Le processus a duré 8 mois avec des conversations préparatoires, plusieurs sessions de travail en ligne, et un atelier en présentiel. Le Lab a réuni une quarantaine de participants du gouvernement (notamment du Plan et des Actions humanitaires), des Agences Fonds et Programmes de l'ONU, des ONGI et ONGN, des partenaires techniques et financiers (y compris le secteur privé); tant du niveau national que des provinces du Kasaï central, Kasaï, Tanganyika, Sud-Kivu et de l'Ituri.

Grace à la méthodologie interactive du Lab basée sur la recherche de la faculté du MIT, les participants ont cocréé quatre prototypes à expérimenter par les parties prenantes : (1) Mécanisme national de pilotage de l'approche nexus avec l'Etat au centre ; (2) Coordination provinciale nexus (incluant les solutions durables) autour des gouverneurs ; (3) Promotion de la « culture nexus » ; (4) Plan local de mise en œuvre/ redevabilité aux personnes affectées.

Lors de sa retraite fin avril, l'EHP s'est approprié les résultats du Lab et a formulé plusieurs recommandations stratégiques, comme mettre en place de structures provinciales de coordination nexus au Sud Kivu et en Ituri.

Prototypes	Pilot
Expérimenter	Planifier
Cycle rapides, itératifs	Etapas échelonnés, prudents; séquences
Echouer vite pour apprendre vite	Prouver pourquoi cette approche marche
L'apprentissage et les résultats sont très importants	Seuls les résultats sont importants
Solutions appartiennent aux acteur-ric-e-s	Solutions imposées par l'extérieur



METTRE L'ÉTAT AU CENTRE DE L'APPROCHE NEXUS

Le besoin d'un portage politique de l'approche nexus et d'une vision commune dirigée par le gouvernement au niveau national a souvent été souligné, non seulement durant le SDG Lab, mais aussi dans les échanges avec les acteurs étatiques lors la revue annuelle 2023 du Cadre de Coopération des Nations Unies.



La Politique Nationale de l'Aide (juillet 2022) représente une opportunité significative pour renforcer la mise en œuvre de l'approche nexus avec l'Etat au centre. Cette politique recommande « l'application de l'approche Triple nexus, telle que définie par le Gouvernement [qui] consiste à soutenir les efforts de prévention et à se baser sur une fourniture d'aide humanitaire orientée vers les besoins réels de développement ». Elle préconise aux partenaires de « travailler en synergie avec les services étatiques afin de mettre en place des dispositifs qui permettent aux populations sinistrées de se relever rapidement et de se construire une nouvelle destinée sur le long terme ».

La PNA prévoit aussi la mise en place d'une structure de coordination interministérielle, qui pourrait être un cadre propice pour améliorer la collaboration inter-pilier HDP. Dans le cadre de l'expérimentation du prototype n°1 du SDG Lab (Mécanisme de pilotage de l'approche nexus avec l'Etat au centre), un travail technique est en cours avec la Direction des Ressources Extérieures (DCRE) du Ministère du Plan pour assurer la bonne prise en compte de l'approche nexus dans l'élaboration du Décret portant création du Cadre de Coordination et d'Orientation de l'Aide au Développement (CCOAD), avec un plaidoyer pour une implication des acteurs clés.

Une autre opportunité est l'élaboration en cours du nouveau Plan National Stratégique de Développement (2024-2028). Un plaidoyer est mené pour maintenir l'intégration de l'approche nexus comme principe d'intervention car cela était des acquis du précédent [PNSD 2019-2023](#).

LES SOLUTIONS DURABLES, UN RESULTAT ATTEINDRE A TRAVERS L'APPROCHE NEXUS

Le lien entre l'approche nexus et solutions durables est maintenant largement reconnu dans les lignes guides globales. En effet, selon Comité Permanent inter-organisations (IASC) dans sa [Note sur la mise en œuvre du nexus à travers les Clusters Globaux](#) publiée fin 2023 : « le nexus est une approche, tandis que l'atteinte des solutions durables est un résultat (...) [et] la plupart des objectifs liés aux solutions durables en peuvent être atteints qu'à travers l'approche nexus ». Alors que la RDC accueille 7,3 millions de déplacés internes (source OCHA, avril 2024), les solutions durables sont une priorité, qui s'inscrit dans le cadre plus large de l'approche nexus et s'apparente au résultat collectif n° 3 sur la réduction des déplacements forcés.

UNE SOLUTION DURABLE PEUT ÊTRE MISE EN PLACE EN ASSURANT



La réintégration durable dans le lieu d'origine (ci-après « le retour »)



L'intégration locale durable dans la région où la personne déplacée a trouvé refuge (intégration locale)



Ou l'intégration durable dans une autre région du pays (installation ailleurs dans le pays).

Les initiatives de solutions durables en RDC sont alignées avec le [Programme d'Action du Secrétaire Général de l'ONU sur les déplacements internes](#) (juin 2022) qui appelle à « ne pas seulement considérer les déplacements internes comme un problème humanitaire ». Même si le terme "nexus" n'est pas mentionné spécifiquement dans ce Programme, le document souligne que « L'action à mener face aux déplacements internes doit être intersectorielle, et s'inscrire dans le cadre des efforts déployés dans les domaines de l'aide humanitaire, du développement, de la consolidation de la paix, des droits de l'homme, de la lutte contre les changements climatiques et de la réduction des risques de catastrophe, afin de garantir une mobilisation cohérente et constante ». Il stipule

également que les objectifs de ce programme « ne peuvent être atteints qu'à condition que l'ONU agisse en partenariat étroit avec les personnes déplacées, les populations locales, les autorités nationales et locales, les donateurs et les acteurs du financement du développement, la société civile et le secteur privé ».



A travers ce programme, le Secrétaire Général de l'ONU a « confié aux Coordonnateurs Résidents des Nations Unies (qui font également office de Coordonnateurs Humanitaires en de nombreux lieux), la mission de dialoguer avec les autorités nationales et locales aux fins de l'obtention de solutions, de s'assurer que les solutions constituent une priorité commune dans les plans-cadres de coopération des Nations Unies pour le développement durable et les plans de réponse humanitaire et de coopérer avec les autorités pour veiller à la mise en place d'une stratégie chiffrée portant spécifiquement sur les solutions».

Dans cette perspective, une Task Force Solutions Durables nationale a été créée en RDC en décembre 2023, à l'initiative du DSRSG/RC/HC, présidée par le HCR et PNUD, avec un secrétariat OCHA et RCO. Cette TFSD, doit constituer un cadre d'échange et de coordination multi acteurs HDP afin de promouvoir et opérationnaliser à l'échelle des solutions durables (retour volontaire, intégration locale, réinstallation), des programmes de résilience pour assurer leur autonomisation, et des actions contribuant à la résolution/la prévention des causes profondes des déplacements, qui s'intègrent dans l'approche nexus.

En attendant que la TFSD soit pleinement fonctionnelle, plusieurs réunions du secrétariat ont eu lieu en vue de réfléchir aux prochaines rencontres et les activités, par exemple le plaidoyer mener pour assurer un bon ancrage gouvernemental, et les analyses requises pour un éventuel accompagnement technique par l'équipe du Conseiller Spécial pour les solutions aux déplacements internes, Robert Piper.

CADRE CONCEPTUEL DU CPI POUR LES PERSONNES DÉPLACÉES : 8 CRITÈRES



RENFORCER LA COMPLÉMENTARITÉ INTER PILIER HDP DANS LA PLANIFICATION STRATÉGIQUE

Au niveau global, il existe une [note d'orientation sur \(Cooperation Framework Companion Piece\) sur la collaboration humanitaire, développement et paix](#), du Groupe des Nations Unies sur le Développement Durable (UNSDG) qui stipule que les cadres de coopération doivent être bien alignés sur les cadres humanitaires. Des orientations similaires sous-tendent le cycle de planification humanitaire (HPC), décrivant les opportunités pour les humanitaires de contribuer aux processus d'analyse commune de pays (CCA) et de priorisation stratégique du Cadre de coopération, et d'assurer la complémentarité de l'action humanitaire.

Des efforts ont été entrepris dans ce sens en RDC. En effet, pour faciliter la complémentarité, la cohérence et la collaboration stratégique et opérationnelle avec les acteurs de développement et de paix, l'Équipe Humanitaire Pays a distingué dans l'Aperçu des besoins humanitaires 2024, deux catégories de vulnérabilités élevées en fonction de leurs causes (chocs récents d'une part, ou chocs passés/défis chroniques et structurels d'autre part) qui nécessitent des réponses différentes reflétées (voir tableau ci-contre, Source Plan de Réponse Humanitaire 2024). Ces analyses ont été intégrées par l'Équipe Pays des Nations Unies dans l'élaboration du CCA et du prochain UNSDCF (2025-2029). Ceci devrait permettre de mettre l'accent sur la cohésion sociale, la résilience et les solutions durables dans les zones de convergence.

	Causes des besoins élevés	Zones géographiques concernées	Approche pour la réponse
Zones dites "grises"	Besoins élevés liés à des chocs récents (conflits, catastrophes naturelles etc.), entraînant notamment de nombreux déplacements de population	Territoires qui appartiennent aux provinces d'Ituri, Nord-Kivu, Sud-Kivu, Tanganyika, Tshopo, Maniema, Maï-Ndombe, Kwango et Kwilu.	Les réponses d'urgence et les approches humanitaires, avec, dès que la situation le permet et que les opportunités se présentent, des efforts en termes de nexus HDP, y compris des solutions durables (retour, intégration locale, relocalisation) pour les personnes déplacées internes et le renforcement de leur résilience.
	Besoins élevés liés à des chocs passés, problèmes structurels et des défis chroniques, mais sans mouvements de populations. Cette vulnérabilité découle d'un sous-investissement dans les services essentiels et la préparation aux chocs, contribuant ainsi à l'aggravation de la pauvreté extrême et des inégalités multiples.	Territoires qui appartiennent aux provinces de Bas-Uele, Equateur, Haut-Uele, Kasai, Kasai Central, Kasai Oriental, Kongo Central, Lomami, Nord-Ubangi, Sankuru, Tanganyika et Tshuapa.	Des approches à plus long terme et développementales, notamment dans l'esprit du nexus HDP sont plus appropriées. Toutefois cela n'exclut pas une réponse humanitaire pour répondre aux besoins aigus, quand il est nécessaire.

Pour plus d'informations, veuillez contacter :

Mayanne MUNAN, Spécialiste Nexus, Bureau du Coordonnateur Résident des Nations Unies à Kinshasa : munan@un.org